



Evaluarea abordărilor în economia națională

prin prisma teoriilor de
creștere economică
pentru economiile aflate în tranziție

Viorel Gîrbu

Chișinău, 2018

Cuprins:

Sumar executiv/ introducere	3
Înțelegerea abordărilor în domeniul dezvoltării economice a statelor în tranziție din perspectiva conceptului creșterii schumpeteriene	4
Dezvoltarea economică din perspectivă istorică	7
Abordările teoretice ale dezvoltării economice	9
Etapale creșterii economice	9
Creșterea echilibrată versus creșterea dezechilibrată	10
Modelul Lewis	10
Dependența	10
Contrarevoluția neoclasică	11
Evoluțiile pe termen mediu și lung în economia Republicii Moldova și impactul social al acestora	11
Concluzii și recomandări	21

Lista de abrevieri:

BM	Banca Mondială
BNM	Banca Națională a Moldovei
BNS	Biroul Național de Statistică
FMI	Fondul Monetar Internațional
IDS	Investiții Directe Străine
IDU	Indicele Dezvoltării Umane
OECD	Organizația pentru Cooperare Economică și Dezvoltare
PIB	Produsul Intern Brut
p.p.	Puncte procentuale

Dedspre autor:

Viorel Gîrbu este licențat în economie de la Universitatea de Vest din Timișoara, România. A activat în cadrul Ministerului Finanțelor al RM, Aparatului Guvernului în domeniul coordonării asistenței externe; consilier al Președintelui AȘM în domeniul dezvoltării economice și inovațiilor. În anul 2009 a obținut titlul de magistru în domeniul economiilor în dezvoltare oferit de Universitatea Științelor Aplicate din Berlin (HTW Berlin).

Sumar executiv

Prezenta lucrare reprezintă o analiză a abordărilor în domeniul politicilor de dezvoltare economică a Republicii Moldova. Scopul lucrării nu este atât de a atenționa asupra problemelor în plan economic și social cu care se confruntă țara noastră – deși o trecere în revistă a acestora se face la compartimentul respectiv al lucrării – acestea fiind cunoscute publicului interesat de subiectul dat, ci, în special, de a iniția discuții critice în societate privind abordările economice aplicate până în prezent în vederea identificării unor abordări noi, mai potrivite pentru situația în care se află în prezent economia țării.

Dezideratul acestei lucrări este reprezentat de *principiul echității*. Banca Mondială¹ definește echitatea prin referire la două principii de bază:

Oportunități egale: realizările pe durata vieții ale unei persoane trebuie să fie determinate primordial de talentul și eforturile depuse de aceasta, și nu de circumstanțe precum rasă, gen, context social sau familial;

Excluderea deprivării accesului la beneficii, în special a celor din domeniul protecției sănătății, educației sau asigurării unui nivel minim de consum.

Inechitatea se manifestă atât la nivelul unei țări, cât și între statele lumii, iar nivelul redus de dezvoltare economică este unul dintre factorii determinanți ai acestei situații. Într-adevăr, în lipsa unor aranjamente pe plan internațional care să exercite o acțiune de nivelare a cheltuielilor sociale finanțate din surse bugetare, starea precară de dezvoltare a unei economii naționale semnifică un nivel precar de acces al cetățenilor statelor subdezvoltate economic la serviciile de calitate în domeniul protecției sănătății, educației, dar și un consum privat

redus – cu toate consecințele asupra familiilor și implicit asupra păturilor social vulnerabile (copii, vârstnici, invalizi) exercitate de această realitate care obligă unul sau ambii părinți să-și caute un loc de muncă peste hotarele țării. Calitatea de cetățean a unui stat cu un nivel rudimentar de dezvoltare economică semnifică într-un final o discriminare în raport cu oportunitățile oferite cetățenilor săi de către statele dezvoltate economic. Acest gen de discriminare realizează nu doar o acțiune de deprivare, ci reprezintă, totodată, și o risipă a resurselor umane pentru economia și civilizația umană, prin limitarea capacității oamenilor de ași realiza talentele în deplină măsură.

Aprecierea abordărilor în plan economic relevante statelor în curs de dezvoltare și formularea unor postulate care ar putea servi la dezvoltarea unor noi abordări, în această lucrare, se realizează prin referirea la principalele teorii economice din domeniul vizat.

În prima parte a lucrării se face o descriere generală a abordărilor în domeniul dezvoltării economice, iar în cea de a doua parte a lucrării se face o radiografiere succintă a evoluțiilor în plan economic și social din țară într-o măsură suficientă în vederea atenționării asupra lipsei totale a unei abordări coerente în economie care să ne ofere speranțe în dezvoltarea economică a țării.

Concluzia dar și principalul mesaj al acestei lucrări este că fără o implicare masivă a statului în economie, speranțele realizării unei schimbări calitative în țară, dat fiind nivelul rudimentar de dezvoltare a economiei țării, prin simpla acțiune a forțelor pieței sunt năprasnice, rata rentabilității fiind un argument insuficient în acest sens, or, dezvoltarea poate fi doar o consecință a devotamentului și dedicației din partea întregii societăți, implicit, și în mod primordial, a elitei politice.

Înțelegerea abordărilor în domeniul dezvoltării economice a statelor în tranziție din perspectiva conceptului creșterii schumpeteriene

Creșterea economică definește majorarea în termeni reali și în expresie valorică a volumului bunurilor și serviciilor generate în cadrul unei economii, pe durata unui interval definit de timp. În cadrul teoriei economice neoclasică² creșterea economică este rezultatul acumulării de capital și a creșterii volumului și productivității forței de muncă, grație avansului tehnologic. Una dintre asumările care stau la bază modelului creșterii economice pe termen lung menționat, așa cum derivă din teoria economică neoclasică, este cea a profitabilității în scădere aferente acumulării capitalurilor, în cadrul unei economii închise.

Prin referire la clasificarea folosită de FMI³, statele lumii sunt grupate în două categorii: state avansate în plan economic și state în curs de dezvoltare⁴. În cazul statelor în curs de dezvoltare creșterea economică este apreciată prin termenul de convergență. Convergența reprezintă eforturile de asigurare a unui ritm de creștere economică necesar în vederea alinierii la nivelul de dezvoltare economică a statelor cu un nivel avansat de dezvoltare economică. Desigur, alinierea la nivelul de dezvoltare economică a statelor avansate în plan economic trebuie să se realizeze într-un interval „rezonabil” de timp. În interpretarea teoriei economice neoclasică, convergența se produce prin acțiunea forțelor pieței, în cadrul conceptului profitabilității în scădere aferente acumulării de capital.

Realitățile care caracterizează interacțiunile dintre statele lumii contrazic concluziile teoretice expuse mai sus. Sumarul acestor constatări este cunoscut în știința economică prin sintagma „Paradoxul lui Lucas”. Paradoxul lui Lucas face referire la aspectele analizate în cadrul unei lucrări publicate în anul 1990 de către Robert Lucas, care denotă că contrar așteptărilor teoriei economice neoclasică, bazate pe asumarea unei rate a profitabilității în scădere aferente acumulării de capital, capitalul nu circulă din direcția economiilor avansate către economiile în dezvoltare, în măsură suficientă ca să confirme postulatele

teoretice menționate. Din contra, nu rare sunt perioadele în care economiile avansate economic beneficiază de influxuri financiare mai mari comparativ cu statele având economii în dezvoltare.

Această realitate este explicată în literatura de specialitate prin existența unor deficiențe de ordin instituțional din cadrul economiilor în dezvoltare⁵.

Creșterea economică pe termen lung, potrivit modelului neoclasic, este rezultatul progresului tehnologic care contribuie la dezvoltarea de noi produse, procese sau crearea unor piețe noi.

Creșterea în baza inovațiilor sau creșterea schumpeteriană, a fost conceptualizată de către economistul austriac Joseph Schumpeter, care a explicat creșterea economică ca fiind o consecință a inovațiilor în cadrul unui proces de „distrugere creativă”. *Distrugerea creativă* descrie procesul de mutație industrială care revoluționează neîntrerupt structura economică din interior, distrugând neîncetat ce este vechi, creând neîncetat ceva nou. Procesul dat se poate realiza în cadrul unei economii, în condițiile unei rentabilități a capitalului peste rata dobânzilor pe piață, menținute o perioadă nedeterminată de timp. Lansarea pe piață a unui produs sau proces nou aduce după sine distrugerea produselor sau proceselor vechi. În consecință, **creșterea schumpeteriană exclude asumările unei profitabilități în scădere aferente acumulărilor de capital din cadrul modelului de creștere economică neoclasică** și reprezintă, de rând cu factorii menționați, una din explicațiile „exodului” resurselor financiare din cadrul economiilor în dezvoltare.

Conceptul creșterii economice în baza inovațiilor poate prezenta interes pentru factorii de decizie implicați în elaborarea de politici economice aplicate în cadrul unor economii în dezvoltare, argumentând necesitatea unor

2 Modelul Solow

3 <https://www.imf.org/external/pubs/ft/weo/faq.htm#q4b>

4 Criteriile folosite la realizarea acestei clasificări a statelor în partea ce ține de nivelul de dezvoltare economică a acestora, țin de nivelul PIB per capita, diversificarea exporturilor și integrarea în sistemul financiar global.

5 De ex., diferențe tehnologice semnificative, lipsa factorilor de producție, politici guvernamentale ineficiente

intervenții masive a sectorului public în vederea impunerii și asigurării unor ritmuri mari de creștere economică pe termen lung.

Cel mai reprezentativ model de creștere economică schumpeteriană este modelul Aghion-Howitt al creșterii endogene bazate pe creșteri (schimbări) calitative. Concluziile care derivă din aplicarea modelului în cauză, relevante decidenților din cadrul economiilor în dezvoltare, denotă următoarele corelații⁶:

Creșterea economică se accelerează odată cu creșterea productivității inovațiilor și creșterea ofertei forței de muncă cu un nivel înalt de calificare;

Ritmul creșterii economice, implicit convergența, scade odată cu creșterea competiției pe piață.

Cea de a doua concluzie sună paradoxal și pare să contrazică raționamentul logic, dar și datele rezultate din cunoașterea empirică a evoluțiilor economice. Totuși, cu referire la acest aspect, modelul Aghion-Howitt aduce următoarele precizări⁷:

Activitatea inovațională reacționează pozitiv la creșterea competiției pe piață în sectoarele în care nivelul de dezvoltare a companiilor este aproape de frontiera de dezvoltare tehnologică, precum și în sectoarele în care nu există discrepanțe semnificative în dezvoltarea tehnologică dintre diverse companii active în acele sectoare;

Volumul inovațiilor descrește sau reacționează negativ la competiție în sectoarele economice unde nivelul de dezvoltare a companiilor este departe de frontiera tehnologică.

Explicația acestei realități este una simplă. Competiția reduce din marja comercială a companiilor aflate la un nivel inferior de dezvoltare față de frontiera de dezvoltare tehnologică, implicit scade capacitatea financiară a acestor companii de a investi în dezvoltarea de inovații și în transferul tehnologic (imitarea) din economiile dezvoltate. Or, în cazul statelor cu un nivel redus de dezvoltare economică, transferul tehnologic din statele dezvoltate economic solicită investiții semnificative.

O altă concluzie importantă⁸ a modelului menționat privind influența competiției asupra creșterii economice

face referire la acțiunea nefastă a inegalității averii sau a veniturilor realizate asupra ritmurilor de creștere economică. În acest sens, în cazul unor economii cu o piață financiară deficitară, care limitează accesul celor cu venituri mici la resursele financiare în vederea realizării unor proiecte investiționale, redistribuirea (prin intermediul finanțelor publice) poate realiza o impulsie a activităților investiționale a populației cu venituri mici, într-o măsură suficientă să compenseze efectele negative urmare a unei reduceri eventuale a potențialului investițional al celor cu venituri mari. În acest sens, taxarea progresivă a veniturilor realizate din capital de către companiile cu un nivel de dezvoltare tehnologică mult mai avansat față de competitorii din același segment al economiei, poate reduce decalajul tehnologic în cadrul unei economii, prin creșterea numărului companiilor cu nivel similar de dezvoltare tehnologică. Concentrarea averii sau a cunoștințelor tehnologice poduce un efect negativ asupra ritmurilor de creștere economică, deoarece descurajează competitorii și, în același timp, nu oferă suficientă motivație pentru cei care au atins un nivel mare de concentrare a capitalului să continue efortul inovațional la cote mari.

Modelul creșterii endogene bazat pe schimbări calitative sugerează că creșterea economică pe termen lung este posibilă⁹ într-un cadru instituțional caracterizat prin protecția proprietății private și existența unui sistem educațional performant, cu condiția asigurării stabilității macroeconomice. Abordările în economie, în vederea atingerii unor performanțe economice mari, diferă, în funcție de gradul de dezvoltare a fiecărei economii în parte. Astfel, unele instituții¹⁰ sunt favorabile creșterii economice la un nivel inițial de dezvoltare economică, dar încetează a exercita un efect pozitiv odată cu atingerea unui grad avansat de creștere economică. Experiența statelor precum Japonia sau Coreea de Sud, pe durata secolului XX, confirmă această realitate. Statele vizate s-au dezvoltat la prima etapă, aplicând un cadru instituțional caracterizat prin aranjamente pe termen lung dintre bănci și companii, predominarea unor conglomerate mari, aplicarea unor politici intervenționiste din partea guvernului, favorizarea exporturilor și subvenționarea creditării comerciale a sectorului antreprenorial, în detrimentul unei abordări bazate exclusiv pe acțiunea mecanismelor economiei de piață.

Distanța de frontiera tehnologică care caracterizează fiecare economie în parte determină caracteristicile cadrului instituțional necesar în vederea asigurării convergenței economice. Inovarea și/sau imitarea (transferul tehnologic) se pot prolifera într-un cadru instituțional cu caracteristici

6 Agion P, Durlauf S. ed, Handbook of Economic Growth, Elsever, 2005, p.75

7 Agion P, Durlauf S. ed, Handbook of Economic Growth, Elsever, 2005, p.89

8 Agion P, Durlauf S. ed, Handbook of Economic Growth, Elsever, 2005, p.112

9 Agion P, Durlauf S. ed, Handbook of Economic Growth, Elsever, 2005, p.98

10 Gerschenkron, Economic Backwardness in Historical Perspective, (1952)

11 Agion P, Durlauf S. ed, Handbook of Economic Growth, Elsever, 2005, p.101

diferite¹¹. În vederea stimulării transferului tehnologic, este importantă asigurarea unor resurse financiare de lungă durată pentru firmele existente, în cadrul unor relații de creditare pe termen lung, subvenționate de stat. Activitatea inovativă, pe de altă parte, se poate dezvolta într-un cadru instituțional apropiat caracteristicilor economiei de piață, deoarece impune asigurarea inițiativei private, asumarea riscurilor de către agenții economici, arbitrajul speculativ al investitorilor.

Similar, cerințele față de sistemul educațional pentru statele aflate în faza imitațională sau inovațională sunt diferite. La etapa imitațională, cerințele față de sistemul educațional sunt mai mici și reprezintă o combinație dintre un sistem de educație generală performant și un aport redus al sistemului de educație superioară. În faza inovațională, aportul sub aspectul performanței a sistemului de educație superioară este determinant.

Dezvoltarea economică din perspectivă istorică

De-a lungul istoriei civilizației umane au existat mereu unul sau multe state aflate la cel mai înalt nivel de dezvoltare economică, pentru perioada istorică respectivă. Din epoca medievală, lista statelor cu cea mai înaltă performanță economică a evoluat de următoarea manieră¹²:

Secolul 10 până în a doua jumătate a secolului 16¹³: orașele italiene, unificate politic în anul 1870;

1564-1836: Olanda;

1836-1904: Regatul Unit;

1904-prezent: SUA.

Creșterea economică accelerată pe plan mondial a început estimativ cu 140-265 de ani în urmă¹⁴, odată cu inițierea procesului de dezvoltare industrială din Marea Britanie și implicit dezvoltarea sistemului capitalist de organizare a economiei. Nafziger (2006) menționează prin referire la datele Băncii Mondiale (BM), precum că rata anuală medie de creștere economică a fost de mai puțin de 1% pentru perioada 1870-1950. În perioada următoare, între anii 1950-1998, rata de creștere economică a statelor în dezvoltare a fost de 2,7%¹⁵, pe când pentru perioada 1870-1998, statele dezvoltate au crescut în mediu anual cu 1,9%.

Analiza datelor prezentată de Nafziger (2006) denotă că perioada cea mai propice din perspectiva ritmurilor

creșterii economice a economiei globale este cea din a doua jumătate a secolului trecut, implicit între anii 1950-1973¹⁶. În perioada respectivă, economia globală a crescut, în medie, cu 3% anual, creșterea fiind determinată parțial de sporirea cererii pentru bunurile industriale și de consum, urmare a daunelor cauzate de cel de al doilea război mondial. Totuși, în această perioadă au crescut intens în plan economic și statele pe teritoriul cărora nu s-au desfășurat acțiuni militare (SUA, Canada). În perioada ce a urmat, între anii 1973-1998, creșterea economică a încetinit, sub acțiunea unor politici axate excesiv pe încrederea în mecanismele economiei de piață¹⁷. O serie de factori au condus la această involuție. Ritmul scăzut de creștere a salariilor (implicit scăderea în valoarea adăugată a ponderii remunerării muncii în favoarea creșterii remunerării capitalului) a condus la o creștere limitată a cererii pentru bunurile de larg consum; politicile monetare axate pe stabilitatea prețurilor au determinat menținerea unor nivele ridicate ale ratelor dobânzii care implicit au condus la proliferarea situațiilor de instabilitate financiară; scăderea ratei investițiilor în active materiale pe termen lung; politici fiscale restrictive care au condus la scăderea cererii agregate; programele de liberalizare impuse de BM și FMI, dar și sub acțiunea statelor dezvoltate economic, care au șubrezit potențialul politicilor de convergență susținute de către guvernele naționale; programele de austeritate și restructurare implementate în cadrul statelor în curs de dezvoltare, sub conducerea BM și FMI, care de asemenea, au influențat negativ creșterea economică la nivel global. În perioada vizată, economia

12 E. W. Nafziger, *Economic Development*, forth Ed., Cambridge University Press, 2006, p.55

13 PIB per capita, estimativ 1,100.- USD internațional 1990, conform E. W. Nafziger, *Economic Development*, forth Ed., Conform statisticii FMI în 2017, PIB per capita în RM era de 2,279.6 USD sau 1,219.- USD din anul 1990

14 E. W. Nafziger, *Economic Development*, forth Ed., Cambridge University Press, 2006, p.56

15 E. W. Nafziger, *Economic Development*, forth Ed., Cambridge University Press, 2006, p.82

16 E. W. Nafziger, *Economic Development*, forth Ed., Cambridge University Press, 2006, p.79

17 E. W. Nafziger, *Economic Development*, forth Ed., Cambridge University Press, 2006, p.80

globală a crescut, în medie, cu 1,3%, fiind totuși cea de a doua perioadă din istorie cu un ritm înalt de creștere economică.

Creșterea economică în perioada 1950-1998 a fost la un nivel înalt grație avansului economic al statelor din Asia de sud-est, pe când statele din alte regiuni (Africa, America de Sud) au înregistrat performanțe mai modeste.

Reprezentative sunt exemplele statelor care au reușit asigurarea unui ritm înalt de convergență economică din Asia de Sud-Est, precum cele ale Japoniei, Coreei de Sud și Taiwan.

Începând cu anul 1867, odată cu abolirea feudalismului, creșterea economică în Japonia până la finele secolului trecut a fost cea mai rapidă atestată vreodată¹⁸. Modelul aplicat de Japonia în vederea lichidării decalajului în plan economic și tehnologic față de cele mai avansate economii pe plan mondial a fost cel al unui capitalism ghidat de stat. În acest sens statul și-a asumat investițiile de anvergură în dezvoltarea infrastructurii economice și sociale, necesare creării unui mediu propice pentru dezvoltarea mediului privat, precum: mijloace de comunicare, furnizarea apei, porturi, căi ferate, furnizarea gazului și curentului electric, cercetarea tehnologică, etc. Suplimentar, autoritățile și-au asumat susținerea mediului de afaceri prin identificarea oportunităților de export, prin finanțarea în condiții favorabile a importului de tehnologii, crearea unui mediu benefic pentru lansarea de afaceri noi, finanțarea instruirii studenților și oficialilor de stat în cele mai bune centre educaționale de peste hotare, angajarea de specialiști străini în vederea îmbunătățirii tehnologiilor domestice folosite de antreprenorii locali sau de către autoritățile de nivel inferior. Guvernul nipon a stat la baza inițierii majorității afacerilor în domeniul industrial, comercializându-le ulterior (chiar și la prețuri mici) antreprenorilor locali. Îmbunătățirea performanței sistemului educațional și creșterea ratei de cuprindere

în cadrul acestuia a reprezentat, de asemenea, una din prioritățile autorităților nipone din acea perioadă. Politica comercială a Japoniei din perioada dată era caracterizată prin aplicarea unor tarife protecționiste. Efectul negativ al acestei politici asupra cotațiilor monedei naționale a fost compensat prin aplicarea unor programe guvernamentale de promovare a exporturilor¹⁹.

În mod similar cu Japonia, s-au dezvoltat și alte state din regiune, precum Coreea de Sud sau Taiwan. Deși statele menționate erau caracterizate pe durata etapei de convergență economică cu statele dezvoltate, după modelul nipon, prin politici intervenționiste din partea statului, abordarea autorităților statelor vizate a fost diferită. Autoritățile coreene au favorizat dezvoltarea de mari conglomerate private (chaebol), pe când autoritățile taiwaneze au favorizat ajutorarea și diseminarea rezultatelor cercetării și dezvoltării tehnologice către întreprinderile mici și mijlocii. Comun pentru toate statele menționate a fost accentul pus pe performanța și rata de cuprindere a sistemului educațional, precum și pe perfecționarea continuă a funcționarilor publici în vederea asigurării performanței, prin recrutarea și promovarea acestora în funcții în bază de merit, dar și prin asigurarea unor salarii competitive.

Un alt instrument folosit de statele vizate este cel de creare a unor piețe „coordonate” prin schimbul de informații între diverse întreprinderi active în același sector, în vederea menținerii unui nivel mediu, coordonat al prețurilor, în special în activitățile de export. Politicile industriale erau axate pe atingerea unui scop dublu- substituirea importurilor și facilitarea exporturilor. Politicile valutare urmăreau menținerea unei rate subevaluate a valutei naționale. Instituțiile financiare controlate sau deținute de stat ofereau mijloace financiare la un cost redus, în cadrul unor politici monetare caracterizate prin menținerea unor rate a dobânzii pentru creditele oferite mici, dar și a unei rate înalte de economisire a populației.

18 E. W. Nafziger, *Economic Development*, forth Ed., Cambridge University Press, 2006, p.61

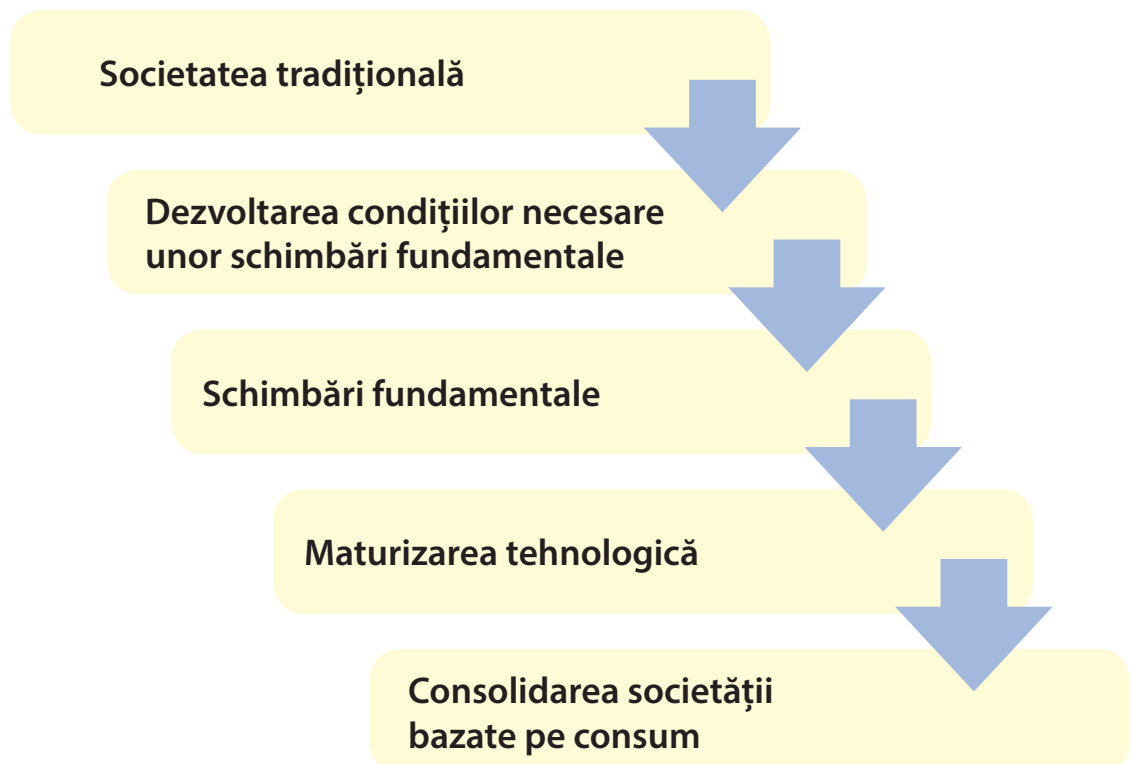
19 Aplicarea unor politici comerciale protecționiste conduce la scăderea cererii pentru valută, deoarece importurile devin scumpe, aceasta, la rândul său conduce la aprecierea cotațiilor monedei naționale, aspect care este dăunător exporturilor, deoarece face ca acestea să valoreze mai mult exprimate în valută străină. În vederea compensării acestui efect, autoritățile pot pune în aplicare programe de subvenționare a exporturilor, în acest fel majorând oferta de monedă națională pe piața valutară, implicit diminuând cotațiile monedei naționale față de valutele partenerilor comerciali.

Abordările teoretice a dezvoltării economice²⁰

Pe durata timpului, teoria economică a abordat de o manieră diferită problematica convergenței economice a statelor în dezvoltare. Cele mai reprezentative etape de dezvoltare a gândirii economice în domeniul vizat sunt următoarele.

Etapele creșterii economice

Teoretizarea etapelor creșterii economice a fost realizată de Walter W. Rostow în anul 1960. Aceste etape sunt:



În vederea inițierii procesului de schimbare socială, în percepția *Modelului Rostow*, o precondiție este conștientizarea de către elita politică a necesității unor schimbări fundamentale în societate. Perioada schimbărilor fundamentale este caracterizată prin creșterea esențială a investițiilor în active materiale pe termen lung care să determine creșterea substanțială a cel puțin unui sector manufacturier, urmată de ajustarea cadrului instituțional benefic continuării eforturilor de schimbare fundamentală a societății. Etapa de maturitate se începe odată cu atingerea unui nivel auto-întreținut și stabil de creștere economică, și realizarea schimbărilor în plan social, prin aliniere la standardele statelor dezvoltate. Societatea de consum reprezintă atingerea unui nivel de dezvoltare economică capabil să asigure cu eforturi minime necesitățile de consum la standarde înalte ale societăților vizate, permițând în acest mod posibilitatea de atingere a unor performanțe/ dominației pe plan global în alte domenii, precum domeniul militar, științific sau tehnologic.

În vederea implementării modelului Rostow, s-a considerat suficientă asigurarea unei infuzii inițiale de capital, abordare care, de-a lungul timpului, s-a demonstrat a fi una

²⁰ O descriere mai detaliată a acestor teorii poate fi consultată la E. W. Nafziger, *Economic Development*, forth Ed., Cambridge University Press, 2006, și M. P. Todaro, S. C. Smith, *Economic Development*, eighth Ed., Pearson

simplistă. Deși această abordare a produs rezultate pozitive în procesul de reconstrucție a economiilor din Europa de Vest după cel de al doilea război mondial, acest lucru a fost posibil doar datorită întrunirii unui set mai larg de condiții.

Creșterea echilibrată versus creșterea dezechilibrată

Cu referire la efortul care necesită a fi făcut în vederea asigurării unei creșteri semnificative a investițiilor în cadrul unei economii au fost formulate două abordări: creșterea simultană a investițiilor în toate sectoarele economice (creștere echilibrată) sau concentrarea doar pe unele sectoare considerate prioritare (creștere dezechilibrată). Un alt aspect teoretizat a fost legat de faptul dacă în cazul statelor în curs de dezvoltare capitalul este componenta magică care lipsește sau mai acută este lipsa spiritului antreprenorial. Adepții abordării echilibrate în domeniul dezvoltării economice susțin necesitatea creșterii rapide a investițiilor în „indivizibilități”. Noțiunea de *indivizibilitate* face referință la investițiile realizate în economie de care beneficiază întreaga societate și nu doar investitorii. Exemple de indivizibilități sunt eforturile de perfecționare profesională, adoptarea unor decizii investiționale într-un domeniu care poate îmbunătăți perspectivele investiționale în domenii conexe, dezvoltarea infrastructurii, distribuirea echitabilă în societate a creșterilor importante ale veniturilor realizate de către un sector economic. Din motivul eșecurilor în funcționarea mecanismelor pieței, investițiile în indivizibilități prezintă o atractivitate mică pentru agenții economici și necesită a fi realizate cu precădere din fonduri publice.

Adepții creșterii „dezechilibrate” atenționează asupra importanței existenței unei strategii de dezvoltare care să canalizeze investițiile private, în condițiile în care statele cu o economie în tranziție sunt caracterizate prin lipsa „spiritului antreprenorial”. Proiectele investiționale sunt interdependente și în acest sens prezintă importanță implicarea autorităților în vederea direcționării investițiilor în acele domenii, în condițiile unor resurse disponibile limitate, care pot realiza cele mai bune conexiuni și un impact pozitiv asupra altor domenii economice. Politica comercială necesită a fi formulată de o manieră care să favorizeze dezvoltarea interconexiunilor dintre ramurile sau domeniile economiei naționale, favorizând, la prima etapă, importul de tehnologii pentru ca ulterior să protejeze formarea ramurilor economiei naționale aflate la o etapă incipientă de dezvoltare, în vederea substituirii importurilor prin producție proprie.

Modelul Lewis

În cadrul *modelului Lewis* creșterea economică apare ca o consecință a creșterii sectorului industrial care beneficiază de influxuri constante a forței de muncă din sectorul agricol, unde productivitatea muncii dar și dotarea cu capital este mai mică. Forța de muncă ieftină atrasă în sectorul industrial conduce la creșterea valorii adăugate în cadrul acestui sector și implicit la creșterea volumului investițiilor. Creșterea apare în acest model ca o consecință a schimbărilor structurale din economie. Modelul Lewis se consideră că a stat la baza creșterii economice a Japoniei în perioada 1888-1930²¹. Aplicarea modelului Lewis poate fi, de asemenea, asociată ritmurilor înalte de creștere economică, menținute pe o perioadă îndelungată de timp, din economia Chinei.

Dependența

Promotorii *teoriei dependenței* atenționează asupra diviziunii muncii pe plan internațional care a condus la specializarea statelor periferice, în baza unor aranjamente controlate din exterior, în furnizarea bunurilor primare și importul bunurilor de larg consum din statele avansate economic. Modernizarea și creșterea standardelor de viață s-au produs în cadrul statelor periferice doar în cazul elitei aflată în relații de cooperare cu statele avansate economic. În viziunea adepților acestei abordări, schimbările atestate în statele aflate în tranziție nu reprezintă un avans pe calea convergenței, ci doar o adaptare la schimbările care se produc în statele avansate în plan economic. În acest sens, dezvoltarea economică a statelor avansate economic se realizează din contul handicapului în dezvoltarea statelor periferice. Dezvoltarea industrială a Japoniei a fost posibilă, în

interpretarea exponențelor acestei teorii, deoarece Japonia la acea perioadă nu era un satelit al statelor avansate economic. În mod similar, Argentina, Brazilia, Mexic sau Chile au înregistrat cele mai mari ritmuri de creștere economică în perioadele în care legăturile financiare sau comerciale ale acestora cu statele avansate economic au slăbit, precum pe durata primului sau celui de al doilea război mondial, sau pe durata mării crize economice (1929-1933).

Contrarevoluția neoclasică

Liberalizarea în plan economic, implicit eliminarea constrângerilor impuse de guvernele naționale, a caracterizat abordările în economie începând cu anii 80 a secolului trecut. Contrarevoluția neoclasică, urmare a influenței statelor membre a OECD, a favorizat politicile promovate de instituțiile Bretton Woods de axare exclusivă pe acțiunea forțelor pieței, privatizare, liberalizarea comerțului internațional, a circulației libere a capitalurilor, liberalizarea mecanismelor de formare a ratelor de schimb valutar, etc. Politicile neoclasiche s-au manifestat în ceea ce s-a numit *Consensul de la Washington*, implementat în cadrul statelor în tranziție de FMI, BM, Guvernul SUA, (toate acestea având sediul la Washington – de aici și referință din denumirea acestuia), precum și de alte state dezvoltate, membre ale organizațiilor menționate. Consensul de la Washington a constatat dintr-un șir de recomandări în plan economic, universal aplicabile tuturor statelor în curs de dezvoltare, indiferent de contextul istoric, cultural sau regional care le caracterizează pe fiecare în parte. Abordarea neoclasică a favorizat liberalizarea comprehensivă prin intermediul unor schimbări rapide, denumite „terapii de șoc”, în detrimentul unor schimbări graduale.

Evoluțiile pe termen mediu și lung în economia Republicii Moldova și impactul social al acestora

În perioada 2005-2015, Republica Moldova a reușit o îmbunătățire în clasamentul statelor în funcție de valoarea Indicelui Dezvoltării Umane (IDU). Astfel, în perioada vizată, Republica Moldova a urcat 4 poziții, de la locul 111 în 2005 la locul 107 în 2015. Valoarea IDU în perioada vizată s-a diminuat de la 0,708 la 0,699²².

Pe componentele IDU Republica Moldova a reușit o îmbunătățire la capitolul speranței de viață la naștere, de la valoarea de 68,4 ani la 71,7 ani. Domeniul cu cea mai modestă performanță este totuși cel legat de nivelul de dezvoltare economică a țării. Dacă în anul 2005 situația în cadrul IDU la capitolul economic era cu 25 poziții mai rea decât în ansamblu pentru IDU, în anul 2015 domeniul economic deja înregistra o performanță cu 31 poziții mai jos în clasament.

Media globală a IDU în anul 2005 a fost de 0,743 față de 0,717 în anul 2015. Performanța Republicii Moldova fiind

inferioară față de media la nivel global în anii menționați, precum și față de media regiunii în care se află (0,808 în anul 2005 pentru statele din Europa Centrală și Est și CSI și 0,756 în anul 2015 pentru Europa și Asia Centrală), totuși, mărimea IDU a Moldovei este mai mare față de media statelor în dezvoltare (0,691 - 2005 și 0,668 - 2015).

După cum relevă datele prezentate, nivelul slab de dezvoltare a economiei naționale produce un efect negativ amplu asupra nivelului general de dezvoltare a țării, văzut prin prisma IDU.

În perioada 2005-2018, economia țării, exprimată ca PIB per capita în termenii parității puterii de cumpărare, a crescut cu 203%²³. În perioada vizată, economia statelor avansate a crescut cu 44%, pe când economia statelor în dezvoltare a crescut cu 210%. Acest fapt a făcut ca ponderea PIB per capita a Moldovei în PIB-ul per capita al economiilor avansate, să crească de la 8 la 12%. Totuși, PIB-ul

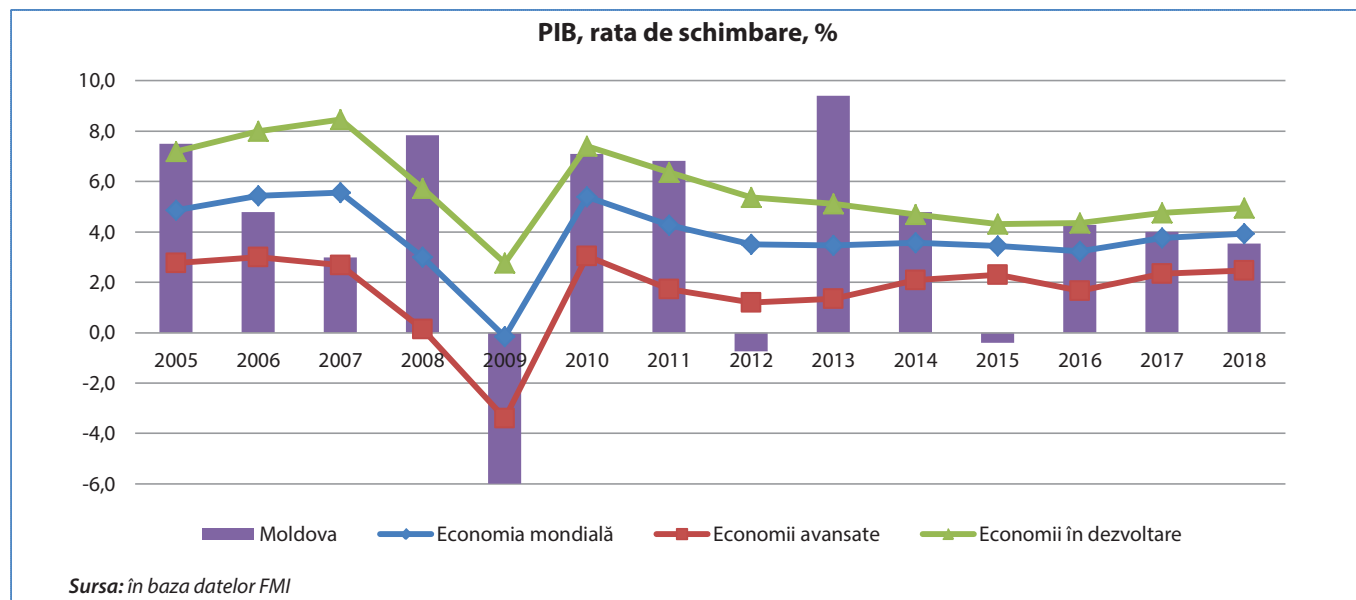
22 În perioada vizată s-a schimbat metodologia de calculare și prezentare a IDU

23 În baza statisticii FMI, pt. anii 2017 și 2018 datele sunt estimative

per capita al Republicii Moldova s-a diminuat, exprimat ca pondere în PIB per capita a statelor în dezvoltare, în perioada vizată, de la 50 la 48%.

Evoluția pozitivă a PIB per capita în termenii parității puterii de cumpărare, în perioada vizată, a permis majorarea consumului în medie cu 3.050 USD, în cazul Moldovei.

În cazul economiilor în dezvoltare, consumul a crescut cu 6.567 USD. Cel mai mult, cu 15.605 USD, a crescut consumul în cazul statelor dezvoltate economic. Datele menționate confirmă asumările conceptului de creștere economică în baza inovațiilor. În perioada vizată, consumul per capita a statelor dezvoltate economic a crescut cu o mărime de ordinul a 2,6 PIB per capita a Moldovei din anul 2018.



Deși ritmul creșterii economice, în perioada 2005-2018, în cazul Republicii Moldova este similar (doar puțin inferior) ritmului creșterii economice ale statelor în dezvoltare, structura economiei naționale diferă, totuși, semnificativ față de media structurii economiilor statelor vizate. Pentru anul 2017²⁴, ponderea sectorului industrial în PIB-ul statelor cu venit mediu a fost de 28-33%, sectorul manufacturier având o pondere de 16-21%, iar sectorului agricol de 6-15%. În cazul Republicii Moldova, ponderea sectorului industrial în PIB-ul țării a fost de 18%, ponderea sectorului manufacturier fiind de 12%, similară cu ponderea în PIB a sectorului agricol.

La nivel mondial, în anul 2017, economia avea următoarea structură: 25% - industria; 16% - sectorul manufacturier și

4% - agricultura. Structura economiei Republicii Moldovei, raportată la situația din grupul statelor din care face parte²⁵, denotă o pondere mai mică a sectorului agricol (12% vs 15%), o pondere semnificativ mai mică a sectorului industrial (18% vs 28%) dar și o pondere mai mică a sectorului manufacturier (12% vs 16%).

Datele oferite de statistica națională diferă, deși nesemnificativ, față de datele prezentate mai sus, în baza statisticii BM.

Conform datelor statistice naționale, sub aspectul contribuției activităților la formarea PIB, economia Moldovei a suferit unele schimbări în perioada 2005-2014, după cum este reflectat în tabelul de mai jos.

Tab.1 Cele mai importante ramuri ale economiei naționale, 2005 - 2014

	2005	2014
Agricultura, economia vânatului și silvicultura	16,4%	13%
Industria extractivă; industria prelucrătoare; producția și furnizarea de energie electrică și termică, gaze, apă caldă și aer condiționat; distribuția apei; salubritate, gestionarea deșeurilor, activități de decontaminare	16%	15,1%
inclusiv, Industria prelucrătoare	13,3%	12,1%
Transporturi și comunicații	12,2%	9,7%
Comerț cu ridicata și cu amănuntul	10,4%	13,7%
Învățământ	5,6%	5,7%

Sursa: În baza datelor BNS

24 Conform World Development Indicators, BM <http://wdi.worldbank.org/table/4.2#>

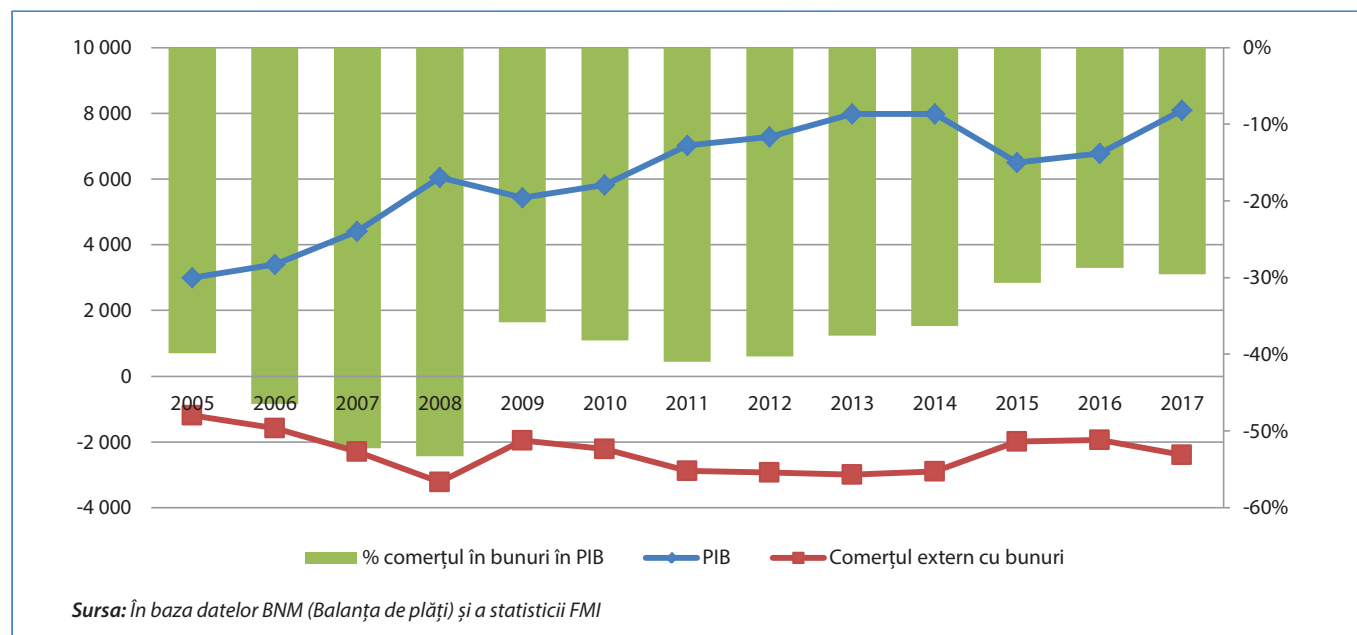
25 Lower middle income, conform clasificăției BM

În perioada vizată o creștere semnificativă în rândul celor mai importante ramuri ale economiei naționale a fost înregistrată doar în cazul sectorului de comerț.

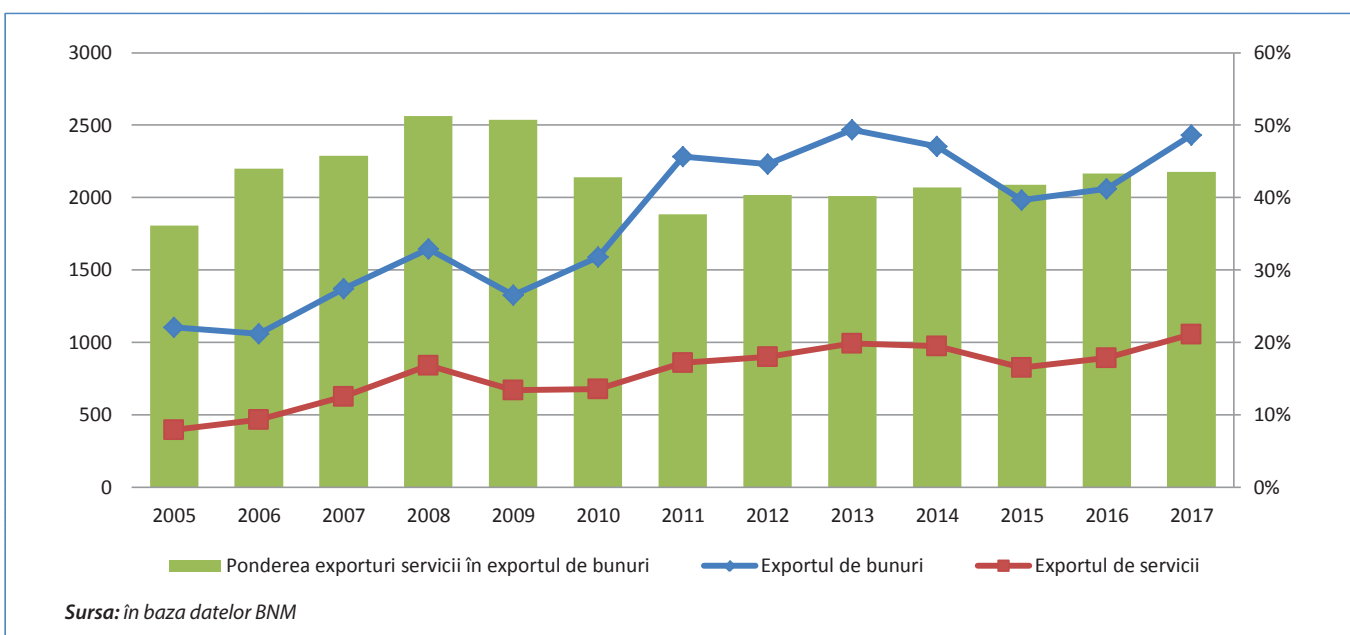
Pentru anul 2017, contribuția sectorului agricol la formarea PIB-ului s-a diminuat și mai mult- până la nivelul de 12,2%. În mod similar, sectorul industrial (industria extractivă; industria prelucrătoare; producția și furnizarea de energie electrică și termică, gaze, apă caldă și aer condiționat; distribuția apei; salubritate, gestionarea deșeurilor,

activități de decontaminare) și-a redus ponderea în total până la valoarea de 14,6%.

Handicapul în dezvoltarea sectoarelor industrial și cel agricol este reflectat de evoluția corelației dintre exporturile și importurile de bunuri în Moldova. La acest capitol, Republica Moldova cronic înregistrează deficite. Pentru perioada 2005-2017, deficitul în comerțul extern a constituit 30,4 mld. USD (aceste fiind implicit reprezentate de deficitul în comerțul cu bunuri care a reprezentat – 30,5 mld. USD).



Sectorul de prestare a serviciilor, deși deține o pondere mare în PIB, contribuie modest la activitatea de export, reprezentând aproximativ doar 43% din exportul de bunuri în perioada 2005-2017, sau 30% din total exporturi.



Subdezvoltarea sectorului industrial din țară, insuficient chiar și pentru satisfacerea consumului la standarde joase de viață caracteristice pentru Republica Moldova, este compensată, așa cum este menționat mai sus, prin importuri masive realizate de peste hotarele țării.

Importurile se pot realiza doar cu condiția identificării unei surse de finanțare a acestora. Aceste surse pot fi împrumuturile/ granturile, vânzarea de active sau investițiile străine. În cazul Republicii Moldova, deficitul „astronomic” în comerțul extern este finanțat din contul

„exportului” neregulat al forței de muncă. „Exportul” forței de muncă, în cazul Republicii Moldova, poate fi catalogat ca fiind unul neregulat, deoarece nu există nicio agenție de stat care să supravegheze într-un mod plener toate aspectele legate de plecarea la muncă a cetățenilor moldoveni, implicit care să contribuie la cunoașterea exactă a numărului celor plecați, identificarea locurilor de muncă în statele străine, oferirea de asistență sau reglementarea aspectelor legate de contribuțiile la fondul de pensionare, etc. Astfel, cea mai mare sursă în vederea acoperii deficitului în producerea bunurilor agricole, industriale și manufacturiere la nivel național, care a fost acoperit din import în mărime de peste 30,5 mld. USD în

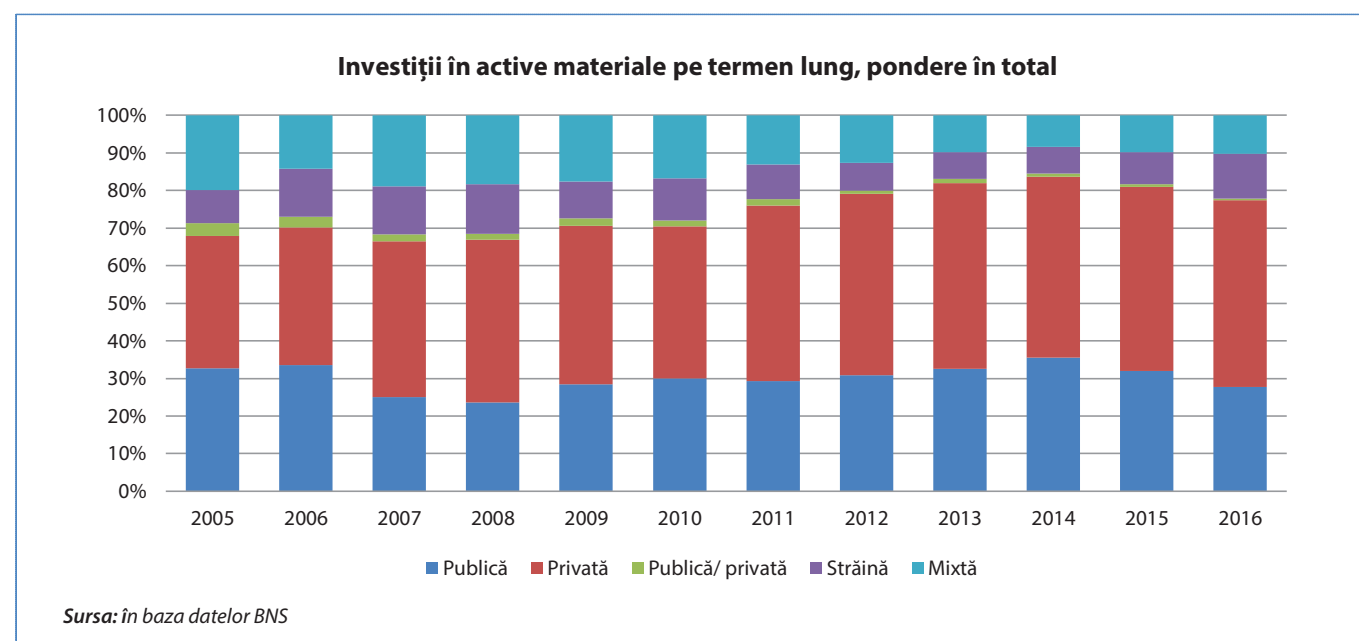
perioada anilor 2005-2017, au reprezentat-o remitențele care s-au cifrat, conform datelor din bilanța de plăți prezentate de BNM, la 20,7 mld. USD în perioada vizată. O altă sursă de mijloace le-au reprezentat creditele comerciale și împrumuturile – 4 mld. USD, urmate de IDS – 3,4 mld. USD. Așa cum se observă, Moldova nu este foarte atractivă pentru investițiile în producere în sectoarele economiei naționale, atât pentru investitorii autohtoni, cât și pentru cei străini.

Investițiile în active materiale pe termen lung au înregistrat o evoluție anemică, exprimată ca pondere în PIB, în perioada 2005-2016, în special începând cu anul 2009.

	2005	2006	2007	2008	2009	2010	2011	2012	2013	2014	2015	2016
Investiții în active materiale pe termen lung, pondere în PIB	21%	25%	29%	29%	18%	19%	20%	19%	19%	19%	17%	15%

Sursa: În baza datelor BNS

Structura investițiilor în active materiale pe termen lung înregistrează o schimbare în perioada 2005-2016, notorie fiind scăderea ponderii investițiilor companiilor mixte (publice/ private, străine/ naționale). Or, crearea întreprinderilor mixte reprezintă cea mai eficientă modalitate de schimbare a culturii antreprenoriale din țară, în vederea realizării transferului tehnologic.



Republica Moldova se află într-o situație paradoxală din acest punct de vedere. Deși piața internă a fost asigurată în mărime de peste 54,4 mld. USD cu bunuri de import, implicit pe piața internă s-a format o cerere de bunuri (și o capacitate de finanțare asociată acestei cereri) în mărimea menționată, care nu a fost posibil să fie oferite pe piața internă în perioada 2005-2017, investitorii (naționali sau străini) nu s-au grăbit să beneficieze de aceste oportunități și nu

au investit în dezvoltarea afacerilor în Republica Moldova. Investițiile în active materiale pe termen lung au reprezentat în perioada 2005-2016²⁶ doar 14,5 mld. USD, din care, din surse interne - 4,3 mld. USD investiții publice și 6,5 mld. USD investiții private. Investițiile din surse străine s-au cifrat la 1,4 mld. USD, iar ale întreprinderilor mixte la 2 mld. USD.

Unul din factorii responsabili de aceste evoluții, în

26 În baza datelor BNS, estimate la cursul mediu anual al MDL față de USD http://statbank.statistica.md/pxweb/pxweb/ro/40%20Statistica%20econo-40%20Statistica%20economica__17%20ICF__ICF020/ICF010300.px/?rxid=b2ff27d7-0b96-43c9-934b-42e1a2a9a774

plan economic, este reprezentat de dezvoltarea slabă a infrastructurii care limitează investițiile străine și locale în Moldova. În clasamentul Indicelui performanței logistice, elaborat de BM, Moldova ocupă poziția 116 dintr-un număr total de 160 de state, iar la componenta infrastructură, poziția Moldovei în cadrul acestui indice pentru anul 2016 este și mai joasă - 141.

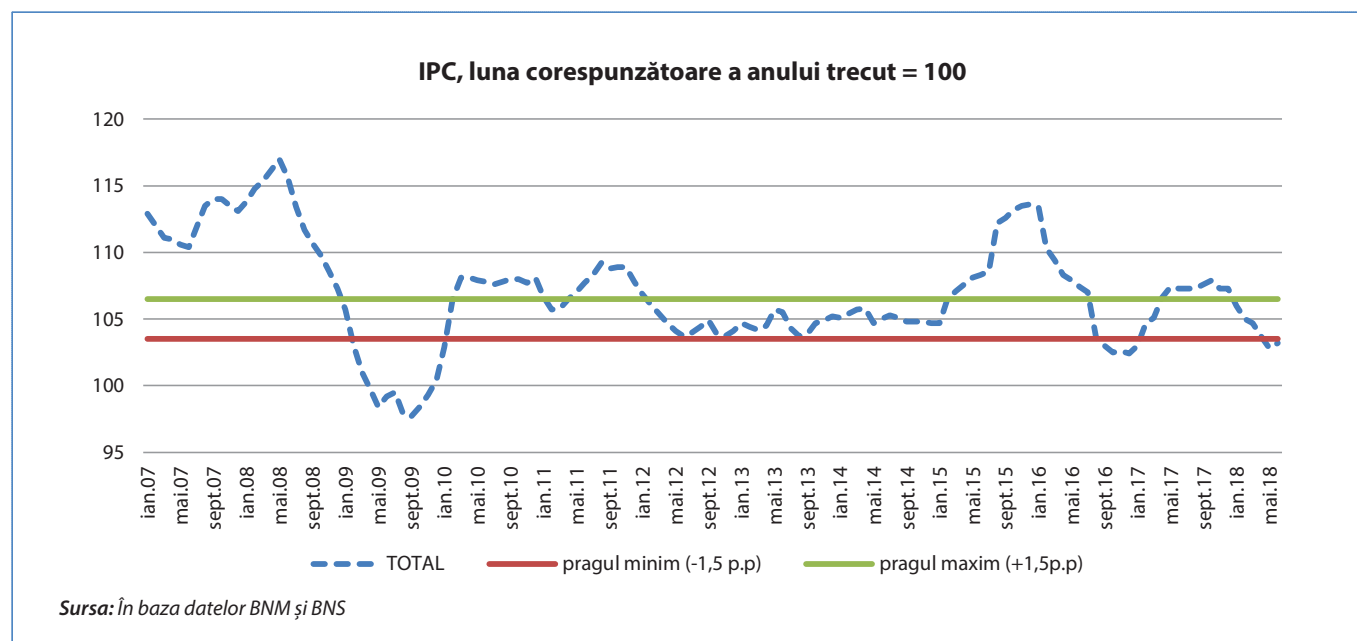
Estimarea rolului jucat în dezvoltarea acestei realități a abordărilor pe care le aplică autoritățile naționale în plan economic este una dificilă și, în egală măsură, speculativă. Totuși, unele aspecte pot fi nuanțate.

Republica Moldova nu are o politică eficientă de industrializare a țării²⁷. De asemenea, lipsesc instituții responsabile de finanțare a politicilor de dezvoltare, sub forma unor fonduri sau bănci de dezvoltare, care să aloce mijloace semnificative (de ordinul miliardelor de lei anual), în vederea atingerii unor deziderate în plan economic. De altfel, în Republica Moldova nici măcar strategia de dezvoltare a țării, pentru perioada curentă (în egală măsură și strategia pentru perioada precedentă), nu face referință explicită la aplicarea unor politici de dezvoltare accelerată a sectorului economic, axate pe atingerea unor ținte prestabilite de

creștere anuală a PIB (care nu ar fi trebuit să fie mai mici de 7-8% anual). Abordările în plan economic fac abstracție de nivelul de dezvoltare a țării, mult prea inferior față de nivelul de dezvoltare economică a statelor-lider de moment, fiind axate, în mare parte, pe atingerea unor scopuri general aplicabile oricărui alt stat.

Accesul la mijloace financiare oferite în condiții preferențiale, în vederea atingerii unor performanțe în plan economic, reprezintă unul din cele mai importante instrumente în măsură să contribuie la dezvoltarea economică a țării. Totuși, politica monetară aplicată în Republica Moldova este axată pe stabilitatea prețurilor și nu pe asigurarea unor ritmuri înalte de creștere economică.

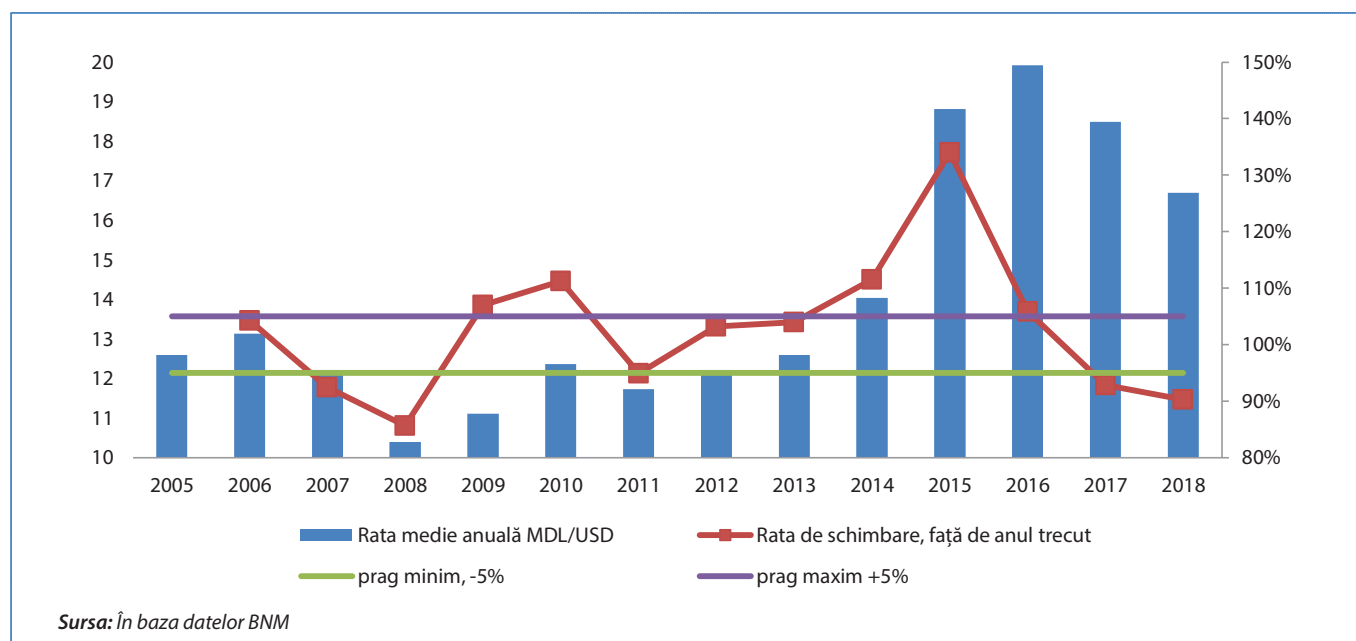
Chiar și așa, stabilitatea macroeconomică nu este o condiție respectată cu strictețe în vederea creării premiselor unei dezvoltări stabile și de durată a economiei naționale. În perioada ianuarie 2007 – iunie 2018, rata inflației a fost în limitele coridorului stabilit prin lege de 5% (+- 1,5 p.p) pe durata a 49 de luni din 138 luni în total, sau aproximativ pe durata unei treimi din intervalul de timp. În 2017, rata inflației a fost menținută în coridorul stabilit prin lege doar în lunile februarie și martie.



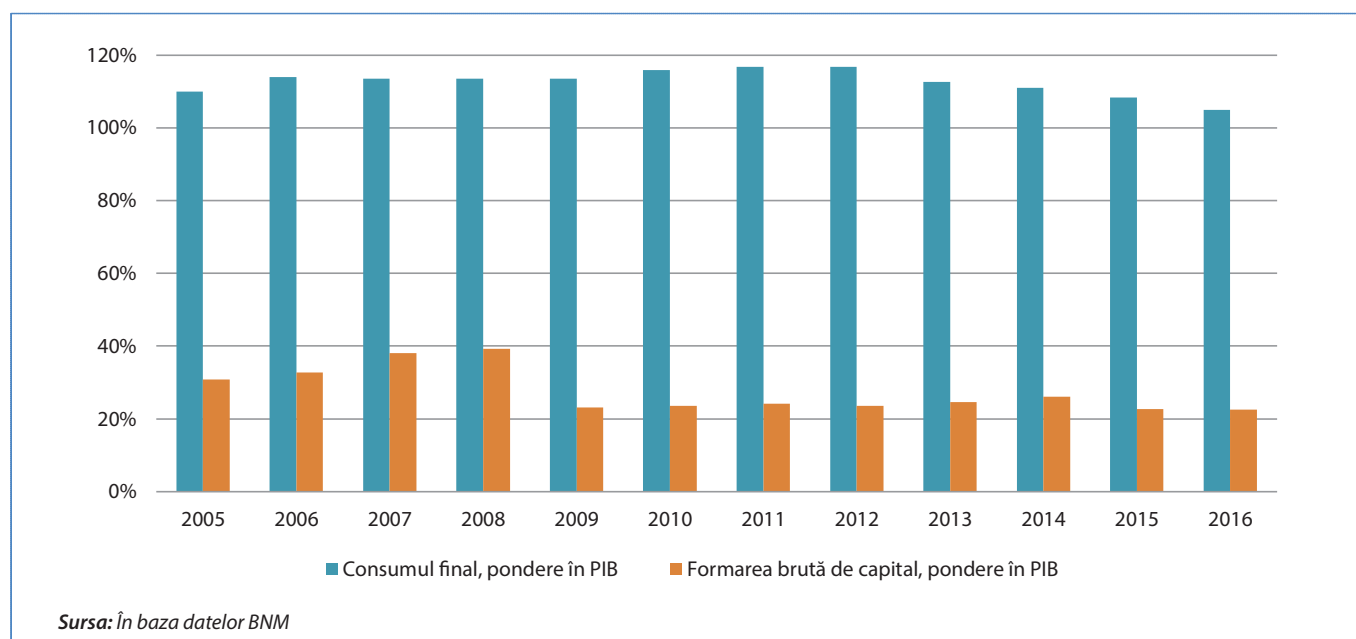
În mod similar, evoluția monedei naționale pe piața valutară nu poate fi caracterizată ca fiind una temperată. În special, în perioada anilor 2014-2018, cotațiile monedei naționale față de USD înregistrează schimbări importate. După o perioadă rapidă de depreciere a monedei naționale în anii 2014-2016, în mărime de 12%, 34% și respectiv de 6% anual, trendul s-a inversat în anii

2017-2018, cotațiile monedei naționale fiind în creștere rapidă față de dolarul american în medie pe an cu 7% și respectiv 10%. În acest sens, autoritățile, în perioada 2014-2018, au supus mediul de afaceri unui „duș” intens rece-fierbinte, care apreciem că nu a fost unul stimulatив pentru creșterea activității investiționale și atractivității economice din țară.

²⁷ desi pentru perioada 2006-2015 a fost aprobată o strategie de dezvoltare a domeniului vizat, totuși odată cu lansarea acestei strategii autoritățile au decis lichidarea ministerului anterior responsabil de acest domeniu

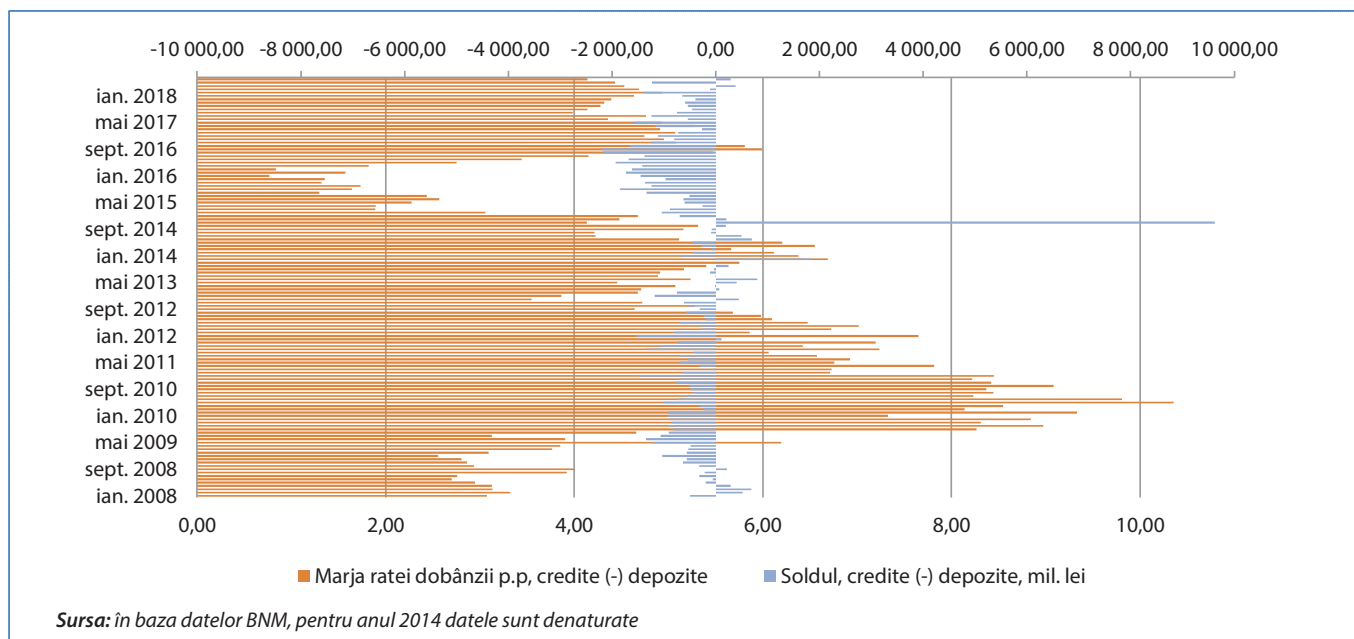


Un alt aspect care caracterizează economia țării este rata mare a consumului final, care a fost în toată perioada 2005-2016 în mărime mai mare decât PIB-ul țării.



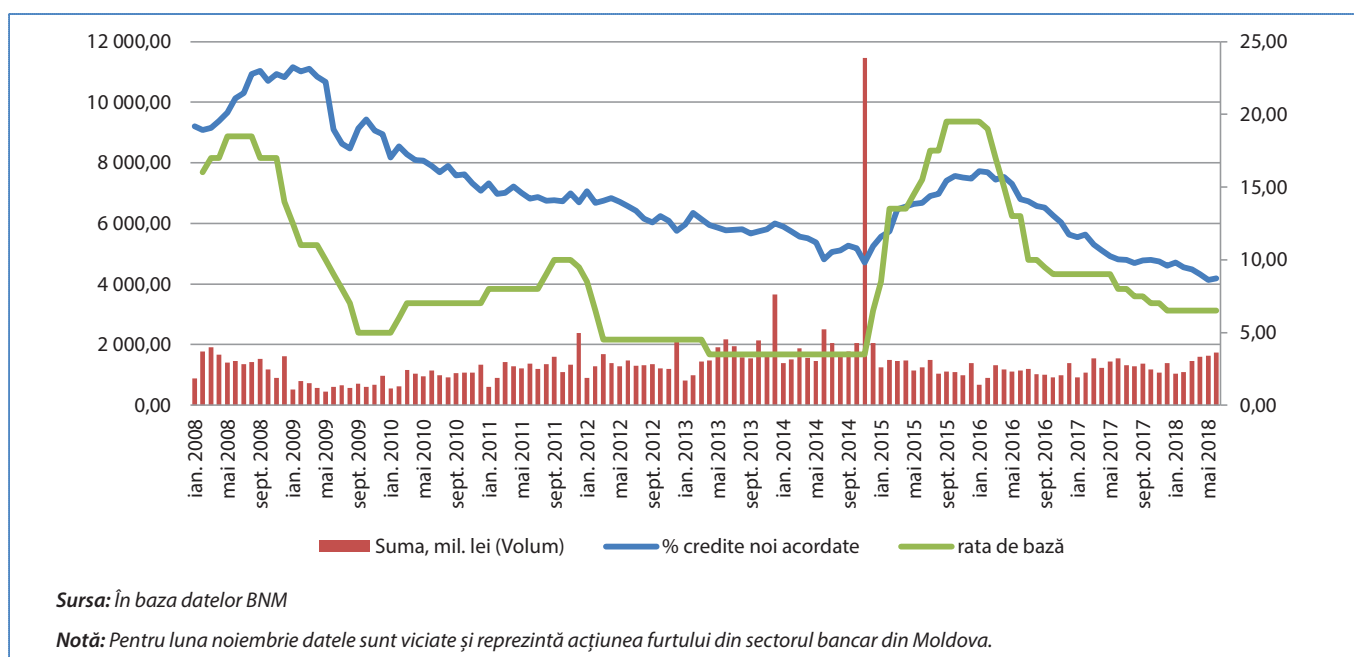
Mertii atenție și evoluțiile pe piața financiară a Republicii Moldova. Marja dintre dobânda medie pentru mijloacele atrase și dobânda medie pentru creditele oferite a atins frecvent valori mari în perioada 2008-2018, uneori cu mult peste 5 p.p. Media aritmetică simplă a acestui indicator a fost pentru perioada vizată de 5,04 p.p. Comportamentul sectorului bancar în perioada examinată a fost unul atipic. Într-o economie de piață băncile comerciale au ca funcție de bază selectarea și finanțarea proiectelor investiționale. Sectorul bancar în Republica Moldova, așa cum de altfel este cazul și în majoritatea statelor, este organizat în baza sistemului fracționar, care oferă băncilor comerciale posibilitatea de a oferi împrumuturi într-o mărime mai mare decât volumul depozitelor atrase. Implicit, rolul de „creare” a banilor noi într-o economie de piață revine în special băncilor comerciale. Or,

în Republica Moldova, în perioada 2008-2018, doar pe durata anilor 2013-2014, sectorul bancar a oferit mijloace financiare sub formă de credite, peste volumul mijloacelor atrase sub formă de depuneri (datele pentru anul 2014, totuși, sunt mult denaturate). Se atestă în acest sens o disfuncționalitate a sectorului financiar comercial din țară care, de altfel de rând cu sectorul public, nu îndeplinește funcția de finanțare a dezvoltării economiei naționale. Prin atragerea de depozite bancare depuneri pe durata anului în volum mai mare decât volumul creditelor oferite, sectorul bancar realizează, de fapt, funcția de sterilizare/ reducere a masei monetare. Pe durata perioadei vizate, sectorul bancar a „sterilizat” mijloace financiare în mărime de peste 65 mld. Lei. Investițiile ratate de economia națională, urmare a acestei situații, care puteau fi realizate din surse interne, sunt însă într-o mărime și mai mare.



Rata de bază reprezintă unul dintre instrumentele de reglementare monetară. Specificul sistemului bancar face ca băncile comerciale să stabilească rata dobânzii pentru creditele oferite la o mărime mai mare decât rata de bază. Așa cum se poate observa din graficul de mai jos, corelația dintre rata de bază a

BNM și rata medie a dobânzii pentru creditele noi acordate este una pozitivă, cea de-a doua mărime urmând traiectoria primului indicator. Reducerea ratei de bază și implicit a ratei medii pentru creditele noi acordate joacă un rol pozitiv asupra creditării economiei naționale, exprimat ca volum al creditelor noi acordate.



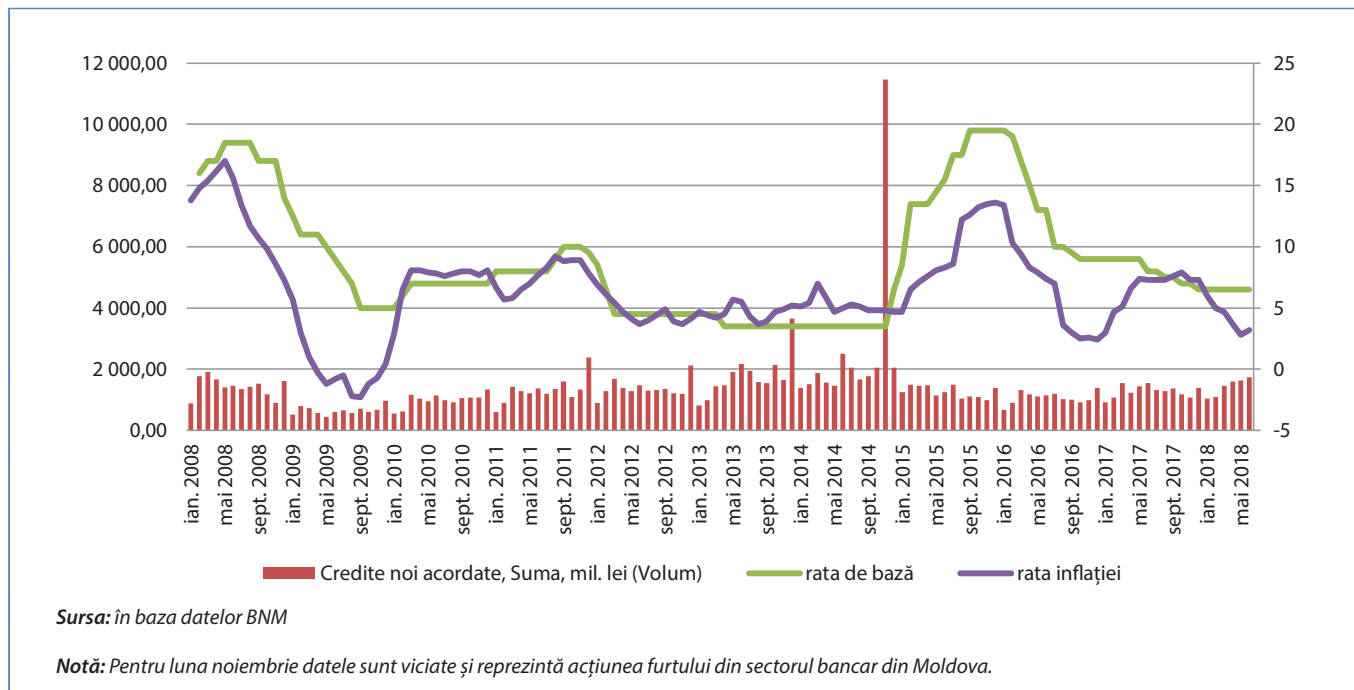
Rata dobânzii pentru creditele acordate de sistemul bancar reprezintă un cost pentru mediul de afaceri, pe când rata inflației reprezintă un câștig al antreprenorilor care realizează o creștere (nominală, sau în termeni reali) a volumului încasărilor din vânzări. Evoluția descendentă a ratei dobânzii pentru creditele acordate, pe un fundal caracterizat de creșterea nivelului prețurilor bunurilor și serviciilor, creează condiții prielnice mediului de afaceri, majorând potențialul de dezvoltare a acestora. Totuși, în Republica Moldova, perioadele în care rata

de bază depășește rata inflației, care la rândul său impune o majorare a ratei dobânzii pentru creditele acordate de către băncile comerciale, sunt frecvente. În perioada februarie 2008 – iunie 2018, au existat 84 de luni pe durata cărora rata de bază a fost menținută peste rata inflației anuale în luna respectivă, sau estimativ pe durata a 2/3 din perioada vizată. În perioada iulie 2008 – noiembrie 2009, rata de bază a fost menținută chiar și la valori mai mari cu 5 p.p. peste rata inflației, similar perioadei februarie 2015 – ianuarie 2017²⁸. Perioadele

28 Este, totuși, de menționat că în perioadele vizate, economia națională a fost afectată de criza financiar bancară pe plan mondial și, respectiv de criza bancară din economia națională

de activitate la o intensitate mică a sectorului bancar, reprezentate printr-un volum redus al creditelor acordate economiei – sub mărirea depozitelor atrase, oferă posibilitate autorității monetare să majoreze volumul activelor de rezervă prin intervenții pe piața valutară. În perioada 2008 - 2018, BNM a reușit majorarea soldului activelor de rezervă (luându-se în calcul inclusiv mijloacele delapidate din activele oficiale de

rezervă, urmare furtului din sectorul bancar) cu suma de 720 mil. USD prin operațiuni de cumpărare la vedere a valutei pe piața valutară a țării. Or, dacă creditarea economiei era menținută la nivele înalte, iar băncile comerciale nu ar fi sterilizat masa monetară, intervențiile pe piața valutară în direcția de cumpărare a valutei realizate de BNM ar fi amplificat presiunile inflaționiste din țară și ar fi fost implementate cu greu.



La finele anului 2017, conform datelor BNM privind poziția investițională internațională a Republicii Moldova, stocul activelor de rezervă se cifra la valoarea de 2,8 mld. USD, pe când stocul investițiilor directe în economia țării a fost de 2,9 mld. USD. **Insistența cu care autoritățile de resort din Republica Moldova plasează peste hotare sursele valutare colectate pe piața internă, în detrimentul investiției acestora în economia națională sub forma unor credite preferențiale în vederea dezvoltării afacerilor și stimulării exporturilor, sau dezvoltării infrastructurii publice, care să crească atractivitatea economiei naționale, inclusiv și pentru investitorii străini, nu are o explicație logică din punct de vedere economic.**

Așa cum s-a menționat mai sus, în cadrul unei economii de piață veritabile, funcția de „creare” a banilor este una privată (realizată de băncile comerciale deținute de agenți privați) și nu una publică. Totuși, situația în Moldova este una atipică. După cum relevă datele prezentate pentru perioada 2008-2018, „crearea” banilor este realizată de BNM, instituție publică, în cadrul unor exerciții de procurare a valutei și de plasare a acesteia în activele oficiale de rezervă. La finele lunii iulie 2018, structura rezervelor în valută străină, care, de fapt, reprezintă activele oficiale de rezervă ale Republicii Moldova (99,2% din total active oficiale de rezervă la finele lui iulie 2018) era formată în proporție de 52% din titluri de valoare și 48% din depozite.

La rândul lor, depozitele sunt reprezentate în proporție de 65% de depozite în băncile cu oficiul principal în străinătate. Analiza datelor pentru perioada 2008-2018 denotă că media aritmetică simplă a componentelor menționate, care formează activele oficiale de rezervă, au reprezentat următoarele proporții:

Titluri de valoare: 55%

Depozite: 45%, inclusiv 84% din structura acestora - depozite în băncile cu oficiul principal în străinătate.

Situația descrisă denotă o modalitate de funcționare bizară a sistemului național bancar, văzut în ansamblul, inclusiv și prin prisma aportului adus de BNM, caracterizat prin lipsa de facto a modelului fracționar de organizare a acestuia, precum și prin creația monetară realizată de BNM prin procurarea de valută de pe piața valutară națională și plasarea acesteia în băncile cu oficiul principal în străinătate. Implicit, această realitate semnifică **extragerea valutei străine din economia națională în vederea plasării (investirii) acesteia în cadrul unor altor economii.**

Modalitățile de organizare a sistemului bancar în baza principiului de creație monetară realizată de sectorul privat versul sectorul public a atras preocuparea economiștilor pe

o perioadă lungă de timp²⁹. O reevaluare modernă a acestui domeniu a fost realizată în publicația FMI „Chicago Plan revisited” de către J. Benes și M. Kumhof. Planul Chicago a constat în versiunea sa originală sintetizată de Irving Fisher, în separarea funcțiilor monetare și de creditare realizate de sectorul bancar, prin renunțarea la modelul fracționar de organizare a acestuia, implicit impunerea unor rezerve obligatorii pentru mijloacele creditate de băncile comerciale în mărime de 100%. În lucrarea lor, Benes și Kumhof (2012) validează asumările *Planului Chicago*. Astfel, un sistem caracterizat prin creația monetară realizată exclusiv de sectorul public oferă unele beneficii, precum:

Reducerea volatilității ciclului de afaceri;

Eliminarea efectelor nefaste asociate falimentării băncilor;

Reducerea nivelului de îndatorare a sectoarelor privat și public³⁰;

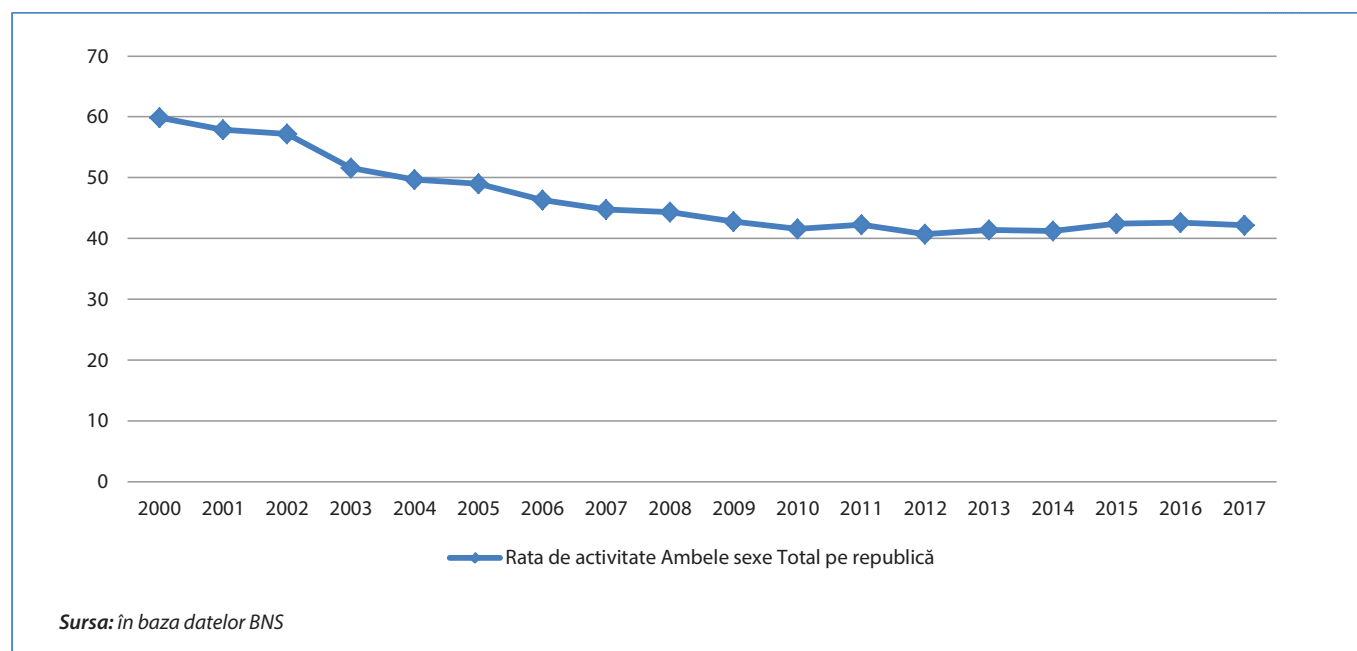
Majorarea ritmurilor de creștere economică;

Reducerea ratei inflației până la nivelul 0.

Deși în Republica Moldova, de facto, sistemul bancar nu profită de sistemul fracționar de organizare, implicit, creația monetară este realizată prin intermediul intervențiilor pe piața valutară operate de BNM, această situație nu aduce beneficii reale societății. Or, **renunțarea la sistemul fracționar de organizare a sistemului bancar³¹ oferă spațiu sectorului public în vederea preluării funcției de creație monetară prin emisiune monetară fără acoperire³² în cadrul unor planuri predefinite în vederea atingerii unor scopuri de interes public.**

Contextul general descris mai sus, dar și lipsa unor programe semnifiante de stimulare a creșterii economice/reindustrializare a țării produce un efect profund cu consecințe nefaste asupra societății.

Rata de activitate a populației a coborât de la valorile apropiate mediei europene de 60% în anul 2000, la valori puțin peste 40% în anul 2017.



Aceste date indică asupra unei mărimi reduse a economiei țării care nu oferă suficiente locuri de muncă pentru populația țării care, la rândul său, în aceste circumstanțe este nevoită să-și caute posibilități de angajare peste hotarele țării. Această realitate are un impact negativ asupra gospodăriilor populației, în special membrilor acestora care sunt mai vulnerabili, precum copii sau persoanele în etate. Situația în Republica Moldova este și mai proastă

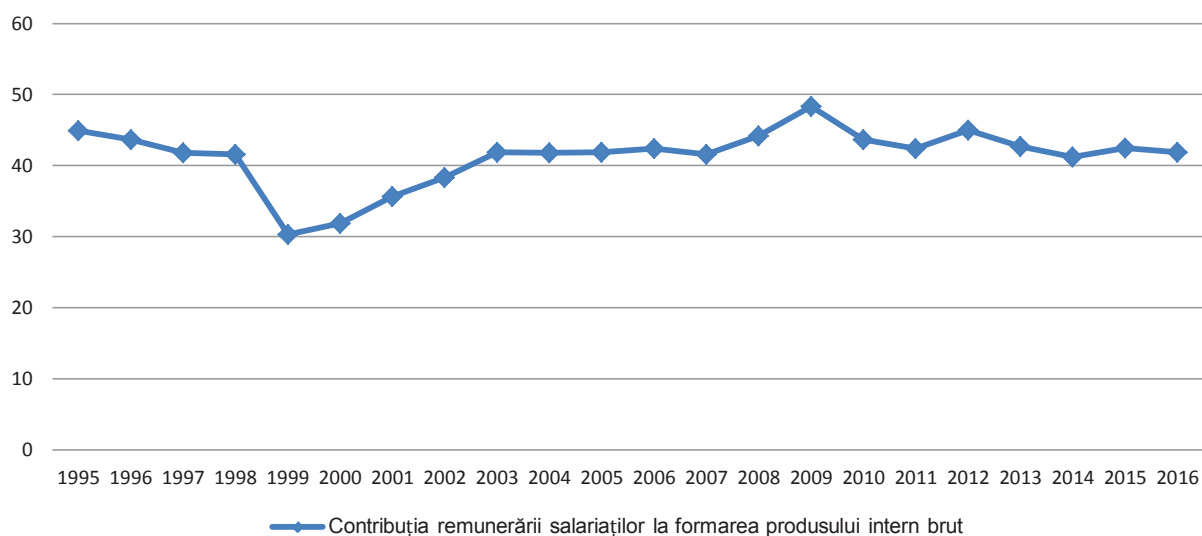
dacă este să facem referință la ponderea în PIB a contribuției remunerării salariaților, care doar în anul 2009, urmare a acțiunii de moment a crizei financiar-bancare mondiale, a atins valori apropiate de 50%, or, pentru statele europene acest indicator se ridică la valori de aproximativ 60%. **Deficitul de locuri de muncă semnifică o capacitate redusă a lucrătorilor de ași negocia un nivel mai bun de salarizare.**

29 Aceste preocupări sunt reprezentate de așa numitul „Planul din Chicago”, care poate fi consultat în descrierea lui Irving Fisher, 1936

30 Modalitatea prezentă de organizare a sistemului bancar în baza sistemului fracționar impune creația monetară să fie însoțită de creșterea nivelului datoriei

31 Pot fi gândite modalități diferite care să implice o distribuție a acestei funcții între sectorul public și privat la rate diferite, în funcție de scopurile urmărite

32 Venituri suplimentare în bugetul public, pe lângă încasările „clasice” formate de din impozite și taxe, împrumuturi, privatizare, venituri din capital

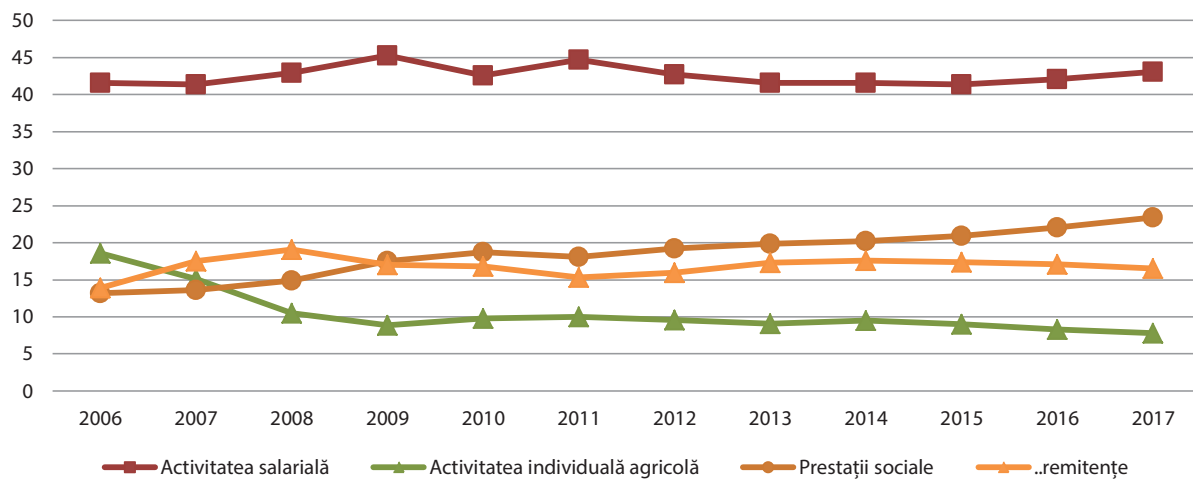


Sursa: în baza datelor BNS

În mod similar, impactul negativ exercitat de situația precară a economiei naționale este reflectat de structura veniturilor disponibile ale populației. La acest capitol, veniturile salariale nu reprezintă nici jumătate din total, acolo unde, urmând cele mai bune practici pe plan internațional,

valoarea acestui indicator ar fi trebuit să se ridice la 70-80%. Ponderea redusă a veniturilor salariale este compensată prin aportul semnificativ al remitențelor (16,5% din total în 2017) și a veniturilor din activitatea individuală agricolă (7,8% din total în anul 2017).

Veniturile disponibile medii lunare pe o persoană pe ani, pondere în total



Sursa: în baza datelor BNS

Concluzii și recomandări

Creșterea schumpeteriană exclude necesitatea asumării unei profitabilități în scădere aferentă acumulării de capital, conținută de modelul de creștere economică de sorginte neoclastică și atrage atenția asupra unor riscuri cu care se confruntă statele în curs de dezvoltare de a rămâne blocați în cadrul procesului de "recuperare economică" pe o perioadă nederminată de timp.

În perioada 2005-2018, PIB per capita în termenii parității puterii de cumpărare a crescut cu 15,6 mii USD în cazul statelor dezvoltate, 6,6 mii USD în cazul statelor în dezvoltare și cu 3 mii USD în cazul Republicii Moldova. Astfel, în termeni nominali, distanța dintre nivelul de dezvoltare a statelor cu economii avansate și Republica Moldova nu se diminuează, ci din contra, se majorează.

Fiecare dintre abordările teoretice ale problematicii dezvoltării economice a statelor aflate în tranziție suportă critici, descrise în literatura de specialitate. De asemenea, abordările folosite de unele state cu un parcurs de succes din lumea a „treia” în categoria economiilor dezvoltate economic au produs rezultate într-un context economic, cultural dar și istoric unic, fapt care face imposibilă replicarea integrală a acestor abordări în prezent. Totuși, fiecare dintre abordările teoretice descrise sau experiențele de succes ale statelor vizate prezintă interes deoarece denotă deficiențele care stau în calea statelor în curs de dezvoltare în vederea înlăturării acestora, într-o succesiune și abordare unică pentru fiecare stat în parte.

Evoluția economiei Republicii Moldova în perioada vizată ne permite să concluzionăm că în Moldova nu se aplică abordările teoretizate de modelul Rostow, sau cel al creșterii echilibrate versus dezechilibrate prin influxuri masive de capital la o etapă inițială, sau investiții în „indivizibile” în măsură să catalizeze investițiile sectorului privat. Examinând structura populației ocupate pe activități economice se atestă că urmare a unei scăderi rapide a populației ocupate în agricultură din anul 2005 până în 2008 cu aproximativ 10 p.p., în perioada următoare această cifră a rămas intactă, pe când ponderea din total a populației ocupate în sectorul industrial a rămas aproximativ constantă de-a lungul întregii perioade, de aproximativ 12-13%. Aceste evoluții ne permit să concluzionăm că

în Moldova nu se implementează nici modelul Lewis de creștere economică bazat pe transferul gradual al populației dintr-un sector cu productivitate redusă (sectorul agricol) în sectoarele cu productivitate mai mare (sectorul industrial).

Statele sărace sunt caracterizate printr-o guvernare ineficientă și capital uman cu deficiențe, factori care sunt de natură de a se susține reciproc.

Teoria dependenței descrie cel mai bine evoluțiile care au loc în plan economic în Republica Moldova, aflată continuu sub acțiunea unor forțe externe, ca în perioada anilor 1990-2000, când Moldova orbita în jurul fostei metropole, reprezentată de Federația Rusă, sau începând cu anul 2009, când Moldova pregnant a intrat pe orbita UE. În ambele cazuri, Moldova continuă să fie expusă unor schimbări care prioritar corespund unor interese externe, mai puțin celor naționale. Menținerea la conducerea țării a unei elite politice corupte, interesate mai mult de bunăstarea proprie, decât de bunăstarea cetățenilor, precum și în situația unei păături intelectuale cu o înțelegere superficială a problematicii economiilor în dezvoltare, favorabilă politicilor standardizate de sorginte neoclastică, dezvoltate și menținute inclusiv prin influența părtinitoare realizată de partenerii de dezvoltare, neglijând frecvent interesul și conjunctura națională, sunt factorii responsabili de situația precară în care se află în prezent țara.

Modelul Aghion-Howitt al creșterii endogene bazate pe creșteri (schimbări) calitative oferă un cadru de dezvoltare a abordărilor în economie, în măsură să producă schimbări calitative în țară. Suplimentar, se impune și adaptarea la contextul prezent al abordărilor de succes al statelor din regiunea Asiei de Sud Est³³.

Totuși, inițierea unor schimbări în țară se poate realiza doar după conștientizarea importanței acestora de elita politică a țării. PIB-ul per capita al Republicii Moldova este aproximativ de două ori mai mic decât PIB-ul per capita al următoarei celei mai sărace economii la vest de noi. În acest sens, rata de creștere economică anuală de 3,5%, prezentată ca fiind un succes în Republica Moldova, semnifică doar faptul că Republica Moldova va atinge nivelul

33 Inițierea unei discuții la acest capitol se conține aici https://www.academia.edu/32687608/Experiența_economică_a_Republicii_Moldova_tranziție_indelungată_sau_rătăcire_in_pustiul_unor_abordări_greșite

de dezvoltare atestat în prezent al următoarei celei mai sărace economii la vest de noi, într-un interval de tocmai 20 de ani³⁴. Această "noutate" este de-a dreptul puțin relevantă în vederea stăvilirii ritmurilor alarmant de înalte ale exodului populației active din țară.

Structura economiei naționale, prin raportare la structura economiilor statelor în curs de dezvoltare, este atipică, în special datorită sectoarelor industrial și manufacturier subdezvoltate. Deși în perioada 2005-2017 Republica Moldova a consumat bunuri de import în valoare de 54,4 mld. USD, acest fapt nu a produs un efect sesizabil în dezvoltarea sectorului industrial național, importanța dezvoltării acestuia fiind ignorată de politicile naționale din domeniul economic, iar investițiile în active materiale pe termen lung au înregistrat, de asemenea, o evoluție anemică în această perioadă.

Promovarea unor politici de dezvoltare economică axată pe menținerea unei rate înalte a economisirii populației în vederea finanțării investițiilor sectorului corporatist, nu reprezintă o prioritate pentru autorități.

Stabilitatea macroeconomică, deși reprezintă una dintre prioritățile politice ale autorităților în plan economic, menținerea ratei inflației în coridorul legal este mai degrabă o excepție decât o normă în țară. Perioadele de depreciere accentuată sau revalorizare accelerată a monedei naționale, de asemenea, caracterizează „landşaftul” economic din țară.

Sectorul bancar este caracterizat printr-o competitivitate redusă – volumul depozitelor atrase depășește volumul creditelor noi oferite pe durata anului, astfel, principiul fracționar de organizare a acestuia nu este aplicat în Republica Moldova.

Analiza experților FMI J. Benes și M. Kumhof (2012) care abordează abolirea modului fracționar de organizare a sectorului bancar (de care, de altfel, așa cum se menționează mai sus, sectorul bancar național nici nu face uz) poate prezenta importanță în cazul Republicii Moldova, oferind autorităților surse financiare suplimentare în vederea finanțării proiectelor de dezvoltare a țării.

În prezent, BNM, în cadrul politicii monetare implementate, contribuie la extragerea surselor valutare din economia națională și de plasare a acestora în cadrul unor altor economii, lipsind economia națională și de puținele resurse interne de care dispune și obligând, în același timp autoritățile să depindă plenar de creditele și granturile oferite din exterior (inclusiv și de politicile economice asociate acestora).

Distribuirea valorii adăugate create, din perspectiva compensării forței de muncă și a capitalului, nu este una care să încurajeze dezvoltarea sustenabilă și echilibrată și, implicit, a consumului intern mare în Republica Moldova. Echitatea sistemului fiscal aplicat în țară necesită o evaluare din această perspectivă.

Rezumând cele menționate, se recomandă ca la baza elaborării strategiilor naționale de dezvoltare economică să se țină cont primordial de necesitatea menținerii unei rate de convergență cu statele avansate economic, la un nivel nu mai mic de 7-8% anual, pe termen lung (peste 10 ani). Implementarea acțiunilor conținute în strategiile menționate trebuie să fie criteriul de bază care să caracterizeze actul de guvernare din țară și să ducă la schimbarea elitelor politice cu rezultate modeste în plan economic. Realizarea acestui deziderat este posibilă prin conjugarea tuturor resurselor din țară într-o abordare armonizată a politicilor economice, comerciale, bugetare, fiscale și monetare din țară, inclusiv prin:

Limitarea volumului activelor oficiale de rezervă la mărimi suficiente în vederea asigurării a 3 luni de import; mijloacele ce depășesc această mărime să fie folosite pentru dezvoltarea infrastructurii economice și a economiei în ansamblu;

Crearea unui fond de dezvoltare a țării care să finanțeze acțiunile de reindustrializare a economiei naționale și de creștere economică în bază de export;

Lărgirea obiectivului de activitate a BNM prin axare la ritmul de creștere economică;

Crearea condițiilor în cadrul unor abordări coordonate a politicilor monetare, bugetare și fiscale care să contribuie la menținerea unei mărimi subevaluate a monedei naționale;

Dezvoltarea unor instrumente de economisire a populației, care implicit să poată fi utilizate în finanțarea acțiunilor de dezvoltare economică, precum emiterea de hârtii de valoare în vederea atragerii influxurilor financiare provenite din remitențe, dezvoltarea fondurilor private de pensii, etc;

Inițierea discuțiilor cu autoritățile statelor cu care Republica Moldova înregistrează în comerțul bilateral dezechilibre majore pe o perioadă mare de timp, în vederea dezvoltării unor acțiuni temporare care să reducă din mărimea acestora (taxe de import, contingente tarifare, etc).

34 În vederea estimării acestor date se folosește regula 70, semnificând împărțirea cifrei 70 la rata medie anuală de creștere economică, rezultatul reprezentând intervalul de timp necesar dublării PIB în cazul în care se va menține aceeași rată de creștere economică. Este imperativ ca autoritățile naționale să însușească această regulă și să o aplice cât mai frecvent în vederea înțelegerii adecvate a schimbărilor care au loc în țară în plan economic.

Friedrich-Ebert-Stiftung (FES)

Friedrich-Ebert-Stiftung (FES) este o fundație politică social-democrată germană scopurile căreia sunt promovarea principiilor și fundamentelor democrației, a păcii, înțelegerii și cooperării internaționale. FES își îndeplinește mandatul în spiritul democrației sociale, dedicându-se dezbaterii publice și găsirii, într-un mod transparent, de soluții social-democrate la problemele actuale și viitoare ale societății. Cu Republica Moldova, Friedrich-Ebert-Stiftung (FES) și-a început colaborarea în anul 1994 prin intermediul Biroului Regional de la Kiev, iar din octombrie 2002, la Chișinău activează un birou permanent al Fundației.

ADRESA DE CONTACT:

Oficiu Republica Moldova,
Chișinău, bd. Bănulescu Bodoni 14/1, et.2, 2012,
Republica Moldova

Telefon: (373-22) 88 58 30

Fax: (373-22) 85 58 31

E-Mail: fes@fes-moldova.org

www.fes-moldova.org

IDIS „Viitorul”

IDIS „Viitorul” reprezintă o instituție de cercetare, instruire și inițiative publice, care activează pe o serie de domenii legate de: analiză economică și socială, guvernare, cercetare politică, planificare strategică și management al cunoștințelor. IDIS activează în calitate de platformă comună care reunește tineri intelectuali, preocupați de succesul tranziției spre economia de piață și societatea deschisă în Republica Moldova. Institutul pentru Dezvoltare și Inițiative Sociale (IDIS) „Viitorul” este succesorul de drept al Fundației Viitorul, și păstrează în linii mari tradițiile, obiectivele și principiile de acțiune ale fundației, printre care se numără: formarea de instituții democratice și dezvoltarea unui spirit de responsabilitate efectivă printre oamenii politici, funcționari publici și cetățenii țării noastre, consolidarea societății civile și spiritului critic, promovarea libertăților și valorilor unei societăți deschise, modernizate și pro-europene.

Pentru mai multe informații asupra acestei publicații ori asupra abonamentului de recepționare a publicațiilor editate de către IDIS, vă rugăm să contactați direct Serviciul de Presă și Comunicare Publică al IDIS „Viitorul”. Persoana de contact: Victor Ursu - ursu.victoor@gmail.com,

ADRESA DE CONTACT:

Chișinău, Iacob Hîncu 10/1, 2004, Republica Moldova

Telefon: (373-22) 21 09 32

Fax: (373-22) 24 57 14

www.viitorul.org

Opiniile exprimate aparțin autorilor.

Orice utilizare a unor extrase ori opinii ale autorului acestui studiu trebuie să conțină referință la IDIS „Viitorul” și Friedrich-Ebert-Stiftung (FES)